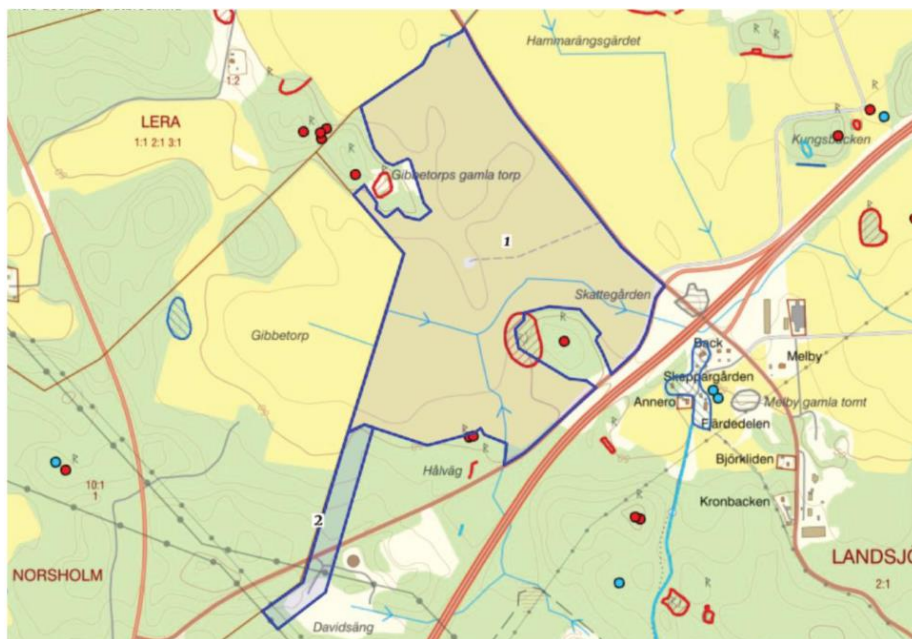


Samrådsyttrande över Solpark vid Landsjö, Norsholm i Norrköpings kommun

Bakgrund

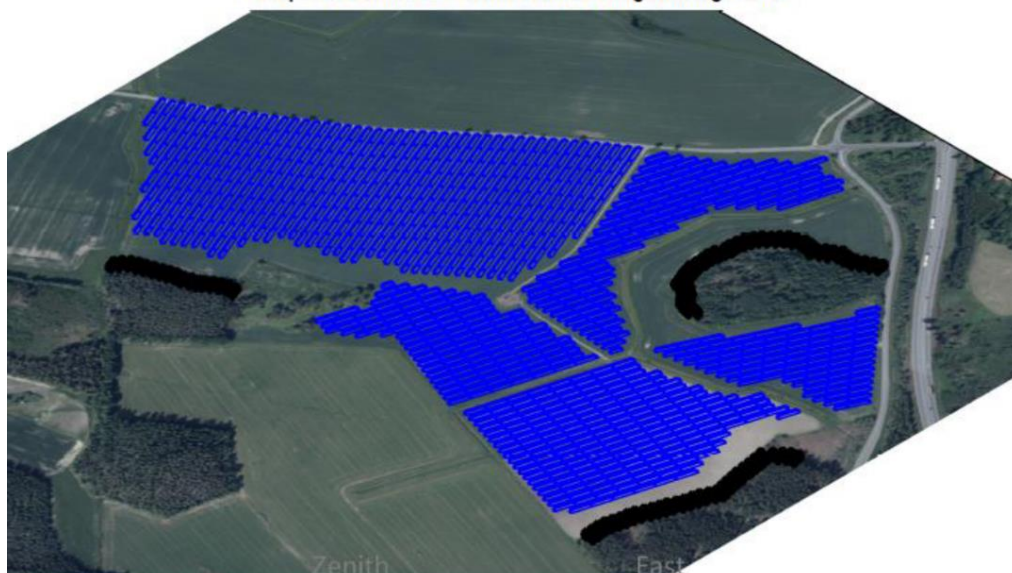
Solpark Norsholm AB avser att etablera en solcellspark inom fastigheten Landsjö 2:1, Norrköpings kommun. En miljökonsekvensbeskrivning (MKB) är upprättad, och detta yttrande är ett led i avgränsningssamrådet om MKBn.

Etableringsytan kommer totalt att uppta en yta om 48 hektar jordbruksmark.



Den planerade solparken ligger väster om Melbykorset vid E4:an. 1 = etableringsytan, 2 = korridor för anslutning till elnätet. Röda prickar och områden är kända kulturhistoriska lämningar. Från ansökan om tillstånd till ingrepp i fornlämning.

Perspective of the PV-field and surrounding shading scene



Perspektiv över solpanelernas ungefärliga placering och orientering. Från sydväst. Motorvägen och Melby till höger. Skuggorna från skogspartier är markerade med svart. Från MKBn.

Solpanelerna beräknas täcka halva etableringsytan medan resterande ytor kommer att nyttjas för odling av vallgrödor och bete. Parken kommer att anpassas till omkringliggande natur- och kulturvärden och utformas och drivas så att den biologiska mångfalden i området främjas.



Det finns öppna raka grävda diken inom området för att dränera vatten från åkermarken. Odling sker idag både intill och med kantzon. Vattnet leds genom avvattningsföretag vidare mot den övergödda Landsjön, åt öster. Foto Lotta Lanne.

Etableringen beräknas ha en livslängd på 30–40 år. Därefter kan anläggningen avvecklas och det uppges att marken i sin helhet kan återgå till nuvarande användning. Elproduktionen i anläggningen förväntas uppgå till drygt 43 000 MWh per år som tillförs elnätet och den gemensamma elmarknaden. Det motsvarar årliga behovet av hushållsel för 6 000 småhus.

Naturskyddsföreningens synpunkter

Vi tackar för möjligheten att yttra oss i samband med att MKBn upprättas.

Vi är positiva till förnybar energiproduktion, som detta förslag en solcellspark, där samtidigt åkermarken till hälften kommer fortsätta nyttjas för produktion av grödor.

Etableringsytan är åkermark och klassas enligt MKBn till 5 utifrån Jordbruksverkets 10- gradiga skala. Enligt Norrköpings kommuns planeringsunderlag vid översiktsplanering, Kunskapsunderlag för jordbruksmark, redovisas området ha mycket höga värden för markbundna faktorer och aktuell markanvändning har normala värden. Vi ställer oss därför undrande till hur bördig marken är.

De grävda diken inom området kan kräva strandskyddsdispens.

Vi önskar att flödena i nuvarande diken bromsas upp och att vissa delar grävs om till meandrar och dammar för att bidra till ökad biologisk mångfald samt åstadkomma viss kolsänka.

Enligt illustrationerna i MKBn ska solpanelerna placeras med stort avstånd till närliggande skogsområden. Det anser vi är bra. Men i villkoren kring tillståndet för etableringen av solcellsparken borde det framgå att panelerna ska byggas med tillräckligt stort avstånd till skogsområdena, så att behov inte uppstår att ta ner träd för att öka solvärdena på panelerna. Samtidigt kan en viss gallring för att skapa gläntor i skogsbrynen ge positiva effekter för biologisk mångfald, där markfloran (blommor, örter och gräs) ökar till nytta för pollinerare, fåglar samt fåltvilt. Det skulle också minska skuggning av vall och betesmarker.

I MKBn anges att marken under nya vägar, växelriktare och transformatorstationer *borde* skyddas med duk eller liknande, så att marken kan återställas till jordbruksmark, som vi stödjer.

Plats för eventuella batterilager borde det också planeras för.

Vi instämmer med, att placeringar av solcellspaneler enligt bild 2 i MKBn, inte kommer påverka naturen och kulturvärden negativt i närliggande omgivningar sydost och nordväst om anläggningytorna.

Vi är också positiva till att korridoren skapas för vilt och människor att kunna röra sig genom solparken.

Naturskyddsföreningen vill ta del av färdig miljökonsekvensbeskrivning, naturvärdesundersökning och skötselplan innan handlingarna lämnas in till länsstyrelsen för godkännande.

Vi är också öppna för en dialog om projektet under tiden som miljökonsekvensbeskrivningen och andra handlingar tas fram.

Stefan Arrelid
Ordförande
Naturskyddsföreningen Norrköping

stefan.arrelid@gmail.com tel 072-728 20 75

Postmottagare
Stefan Arrelid, Fjärdingstad, Hestadback, 61029 Vikbolandet

Information om Naturskyddsföreningen: www.norrkoping.naturskyddsforeningen.se