

Norrköping 2023-01-09

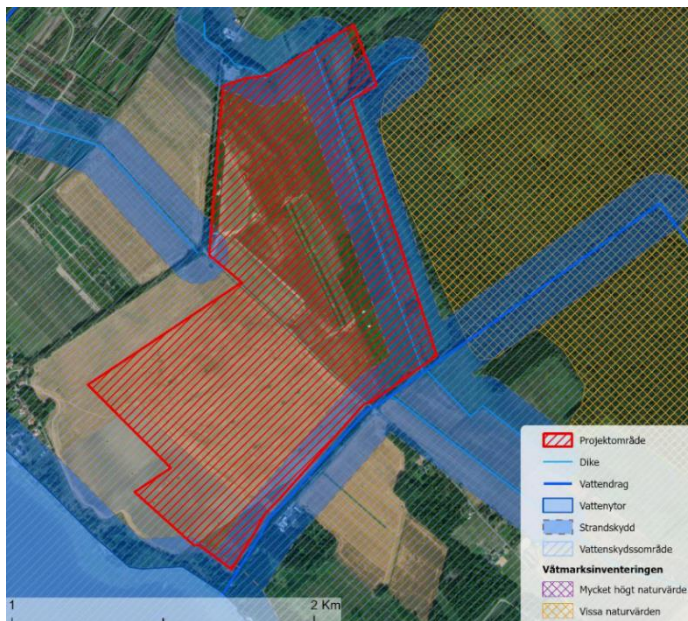
**Solkompaniet Sverige AB**  
Bolmensvägen 43 Stockholm  
solpark@solkompaniet.se

## Synpunkter på Solpark Östra Eneby 6:68 i Norrköpings kommun

### Bakgrund

Solkompaniet planerar att bygga en solcellspark på åkerområdet öster om Svärtinge gård, och gränsande till Ringstad mosse. Åt sydväst ligger sjön Glan. Vid sydöstra gränsen ligger ett krongdike varifrån vattnet pumpas upp till Glan vid solparksområdets sydliga ände. Krongdiken dränerar Ringstad mosse och åkermarken omkring mossen.

Länsstyrelsen har funnit att planerad solcellspark har betydande miljöpåverkan och ska föregås av en miljökonsekvensbeskrivning och en skötselplan. Inför att miljökonsekvensbeskrivningen tas fram genomförs nu ett allmänt samråd.



*Figur 13 i samrådshandlingarna visar projektområdet (röd linje med röd skraffering), vattendrag (blå linjer), strandskyddsområden och område med naturvärde (Ringstad mosse).*

Projektområdet har en yta på 87 hektar. Det ska producera 68 GWh el per år, vilket motsvarar ca 17 000 villors hushållsel per år. Idag produceras ungefär 1,5 TWh sol el i Sverige per år. Totalt används 140 TWh el. Enligt solelbranschen bör Sverige kunna producera 10 TWh sol el år 2030.

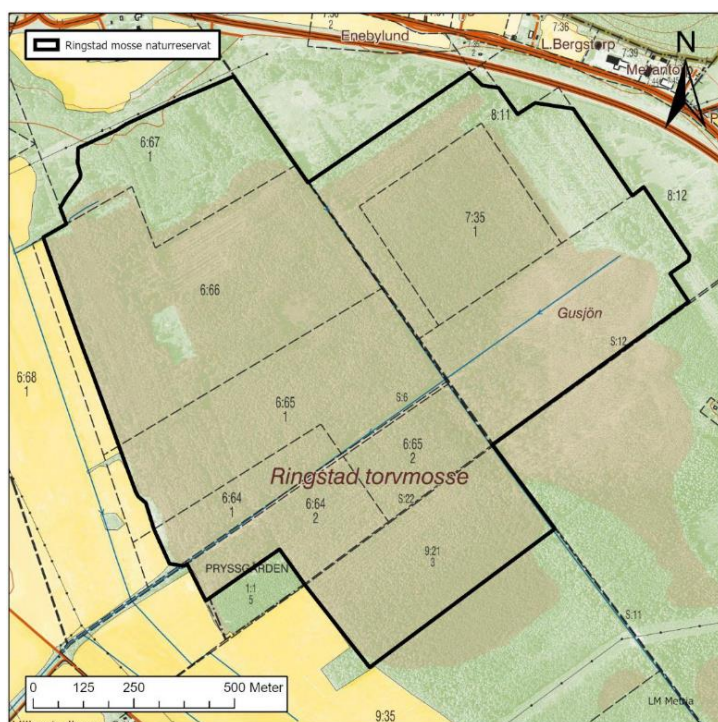
Jordbruksmarken på platsen klassas med siffran 5 på en skala från 1 till 10.

Solcellerna ska placeras i 4 m breda rader. Lutning 25 grader och minsta höjd till

panelerna från mark blir 0,8 m. Mellan raderna planeras att gräs ska skördas och får ska beta i de inhägnade solcellsområdena. Stolparna som ska bära upp panelerna skjuts ner i marken och kan enkelt tas bort när solcellsparken avvecklas när drifttiden är slut. Även framkörningsvägar och transformatorbyggnader anläggs så att åkermarken enkelt kan återställas.

Glest stängsel ska byggas runt solpanelområdena. Genomgångar för större vilt och människor anläggs. Stängslet ska byggas 10 meter från krongdikedet i sydost.

Ringstad mosse planeras att bli naturreservat på grund av rik flora och fågelliv. Bildandet av naturreservatet är för närvarande ute på remiss. I planerna ligger att dämna upp diken i mossen så att den blir våtare.



*Karta över planerat naturreservat Ringstad Mosse. Från länsstyrelsens samrådshandling. Solcellsområdet gränsar direkt mot naturreservatet i norr.*

## **Synpunkter från Naturskyddsföreningen**

### ***Allmänt om projektet***

Vi ställer oss positiva till att solpaneler sätts upp i området eftersom jordbruksmarken inte har högsta bördighet och samhället är i stort behov av förnyelsebar energi. Det är bra att marken relativt lätt kan återgå till jordbruksdrift efter solcellsparkens drifttid.

### ***Biologisk mångfald i solcellsparken***

Det är bra att den biologiska mångfalden kommer öka i solcellsparken, jämfört med dagens brukande av marken. Vi skulle dock vilja att betesdrift ska ske med nötkreatur eftersom det är att föredra ur klimat- och mångfaldsperspektiv.

### ***Hushålla med naturresurser***

Vi vill att konstruktioner i så stor utsträckning som möjligt använder trä, i stället för metall och betong.

### ***Strandskydd***

Strandskyddet på 100 meter mot Glan är mycket viktigt att beakta. Solparksområdet går mycket nära, eller till och med in något på, strandskyddet i södra änden mot Glan. Här finns en mycket fin hagmarksterräng med gamla lövträd och stenrösen som troligtvis hyser stor biologisk mångfald. Träden kommer att skugga panelerna, vilket skapar konflikt med elproduktionen.

Utefter krondiket i sydost planeras staketet runt solcellsparken monteras 10 meter från vattenbrynet. Solpanelerna ska sedan monteras 6 meter innanför staketet. Vi ser även här en konflikt med elproduktionen eftersom förmiddagssolen kommer att skugga paneler. Träden utefter diket är mycket höga. En viss gallring av träden utefter diket är troligtvis att föredra, så att mer solljus kan nå vattnet och stränderna. Avståndet till solcellsparkens staket behöver bedömas ur biologisk synpunkt och strandskyddets syfte att människor ska kunna röra sig utefter stränder.

Krondiket i nordost ska helt ingå i solcellsparken, och paneler monteras nära diket. Där finns en del natur idag. En bedömning av solcellsparkens påverkan behöver göras för att bedöma lämpligt avstånd till panelerna.

Även längst i norr ska en hel del strandnatur tas ner för att ge plats åt solpaneler. Det behöver beskrivas och konsekvensbedömas.

### ***Återvätning av marker***

Frågan om återvätning av marker har uppmärksammats speciellt på senare tid. Utdikade marker läcker koldioxid motsvarande Sveriges vägtrafik per år. Länsstyrelsen skriver i remissen om naturreservat Ringstad mosse att åkrarna söder om reservatet svämmas över tidvis, och de vill dämna upp utdikningarna i så stor utsträckning som möjligt. Nordöstra delen av solcellsparken berörs troligen av dessa planer. Frågan behöver tas upp i MKBn.

### ***Ringstad mosse naturreservat***

Solcellsparkens norra del gränsar direkt mot planerat naturreservat. Vi kan se att det även här blir konflikt med solvärdena på panelerna som ligger nära reservatet.

Vi vill också påpeka att kartorna över värdekärnor i norr inte stämmer med reservatsgränsen.

### ***Handläggning***

Naturskyddsföreningen är intresserad av att ta del av MKBn med tillhörande naturundersökning och skötselplan innan det skickas till Länsstyrelsen för beslut.

Stefan Arrelid  
Ordförande

Naturskyddsföreningen Norrköping

[stefan.arrelid@telia.com](mailto:stefan.arrelid@telia.com) tel 072-728 20 75

Postmottagare  
Stefan Arrelid, Fjärdingstad Hestadback, 61029 Vikbolandet

Information om Naturskyddsföreningen: [www.norrkoping.naturskyddsforeningen.se](http://www.norrkoping.naturskyddsforeningen.se)