



Yttrande över samrådshandlingar för Ostlänken Järnvägsplan för delsträcka Stavsjö-Loddby. Ärendenummer: TRV 2014/72083.

Vi i Naturskyddsföreningen Norrköping anser att denna järnvägssatsning är mycket viktig. Självklart vill vi att projektet ska genomföras så effektivt och snabbt som möjligt men samtidigt med stor hänsyn till natur, djurliv, friluftsliv, vattenskydd och i berörda områden boende människor och deras fastigheter. Vi lämnade ett yttrande vid tidigare samråd. (november 2019-januari 2020) Nu har förändringar skett som oroar oss.

Nya upplag för sprängmassor och krossverk har tillkommit (ljusgröna ytor enligt kartan sidan 2) som innebär avsevärd påverkan på natur, sjöar och vattenavrinning till Bråviken.

Ett upplag väster om Torsjön (Brinken) har tillkommit, delvis i våtmarker. Påverkan på Torsjön och avrinningen från området måste utredas och hanteras.

En naturinventering måste ske i hela området inklusive Torsjön och avrinningen /vattenvägarna därifrån.

Stora kväveläckage och andra föroreningar får inte skada grundvatten, sjöar, åar och Bråviken.

Torsjön är en vattentäkt. Hur vattenkvalitén och omgivande privata brunnar påverkas måste kartläggas och hanteras. Naturskyddsföreningen anser att det är viktigt att avrinnande dagvatten från massupplagsytan inte rinner ut i Torsjön. Sjön är oligtrof (klar sjö med låg näringsproduktion) som används som vattentäkt samt är en omtyckt badsjö.

Avledande dike för dagvatten behöver få sådan utformning att kväve, fosfor kan fångas upp naturligt genom växtzoner på sin väg ner till Bråviken. Detta för att inte belasta Östersjön med ökad övergödning. Viktigt att också mätningar görs av dagvattnet, så att det inte innehåller andra farliga ämnen.

Om detta område för upplag bedöms vara det mest lämpliga i jämförelse med mera skyddsvärda områden väster om E4 och på åkermark på slätten mot Norrköping, måste ändå kompensationsåtgärder vidtas som ersättning för de våtmarker som skadas och går förlorade.

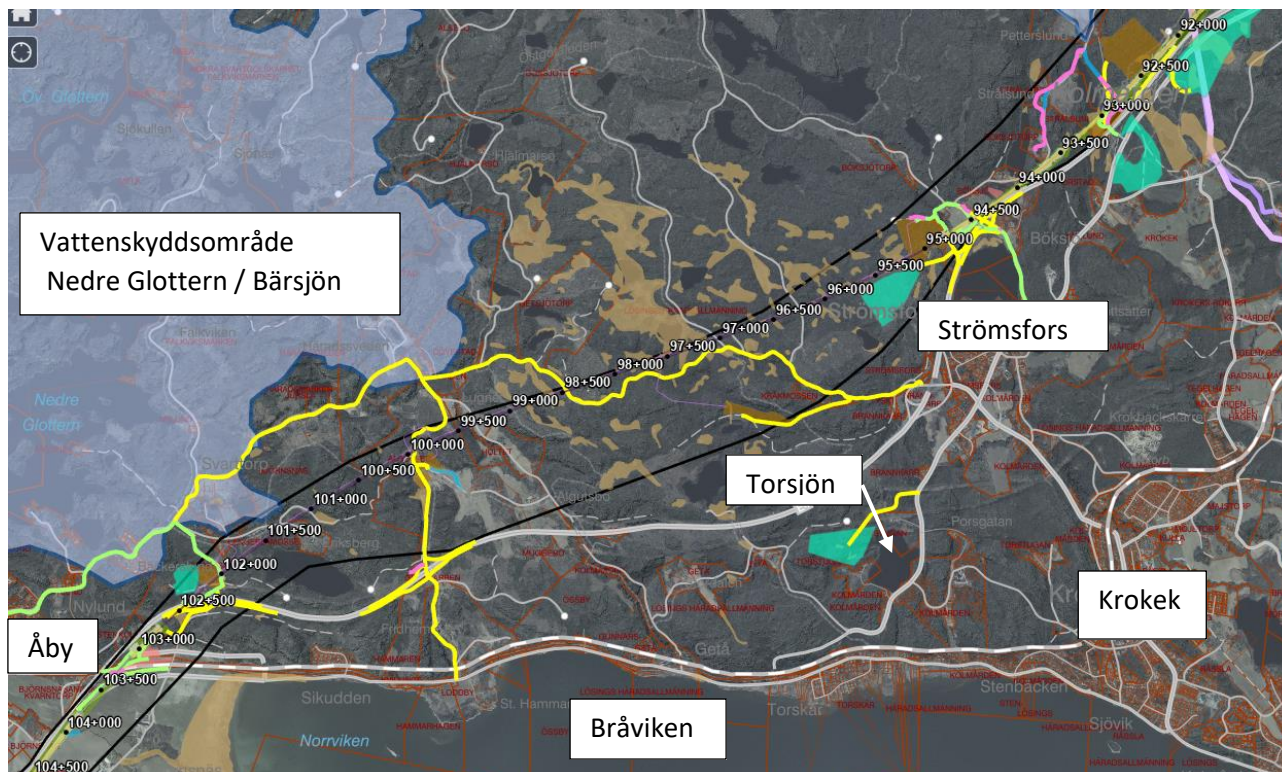
Förslag på kompensationsåtgärder önskas redovisade.

Vi anser att alla områden för upplag ska återställas till natur lika den ursprungliga efter det att området tillfälligt, i maximalt 10 år enligt avtal med markägaren, nyttjats.

Nya transportvägar har lagts till. (gula linjer enligt kartan sidan 2)

Tunga bullrande, dammande transporter genom Åby samhälle är olämpliga och riskabla. Många bostäder på smala vägar / gator måste passeras. Här ligger även skolor, förskolor och äldreboende. Utöver buller och olycksrisker så finns även anledning att beakta risken för markvibrationer som kan skada husen av de tunga intensiva transporterna som genererar vibrationsvågor med frekvenser som lätt kan påverka känsliga hus med riskabla och svaga grundläggningar och byggnadsmaterial.

Hela Gamla Stockholmsvägen genom skogen från Åby till Strömsfors är smal och kurvig med svaga vägkanter och ett attraktivt område för friluftsliv, bärplockare etc.



Gröna ytor markerar i nya handlingar tillkommande (reviderade) ytor för upplag (i upp till 10 år)

Gula linjer – transportvägar / produktionsvägar.

Bland annat på smala vägar vid villabebyggelse, skola, förskola och centrala delarna av Åby

Lila linjer-permanenta vägar

Ljust blått – vattenskyddsområde

Ljust brunt – våtmarker

Mörkare brunt – upplag, tillfälligt nyttjande (i upp till 10 år)

DEL AV SAMRÅDSMATERIALET

Norrköping 2021-02-25

Stefan Arrelid

Naturskyddsföreningen Norrköping

Ordförande

stefan.arrelid@telia.com tel 072-728 20 75

Postmottagare: Stefan Arrelid, Fjärdingstad Hestadback, 61029 Vikbolandet

Information om Naturskyddsföreningen: <https://norrkoping.naturskyddsforeningen.se/>