



## Yttrande över samrådshandlingar för vindkraftsprojekten Skybygget och Klintaberget

### Sammanfattning av våra synpunkter

Vindkraften spelar en stor roll i framtidens fossilfria energisystem.

Lokaliseringen av vindkraft i denna landsdel behöver samordnas med berörda kommuner såsom Norrköping, Finspång, Katrineholm och Nyköping. Regeringens vindkraftsamordnare behöver bli inblandad.

Redovisning över hur vindkraftparkerna påverkar det tysta området väster om Katrineholmsvägen saknas. Vi behöver säkra att tysta områden finns kvar i Norrköpings kommun i tillräcklig grad.

Strandskydd ska råda 100 meter från strand till rotorns spets i sidled.

En närmare undersökning av vilka fågelarter som finns i områdena, och som skadas av kraftverken och kringbyggnationer, behöver göras, och ligga som grund för placering av vindkraftverken.

Alla bostäder behöver avskärmas från det vita blinkande ljuset. Även friluftsområdet av riksintresse och Östgötaleden. Vi vill också se en bedömning om fågel- och djurlivet kommer att påverkas av ljusen på vindkraftverken.

Vi vill att riksintresseområdet för friluftsliv i sin helhet ska ha en högsta ljudnivå på 40 dB. Även Östgötaleden behöver skonas från ljud över 40 dB. Högintensivt ljus behöver också avskärmas för friluftsområdena.

Ekologisk kompensation behöver genomföras. Även kompensation av sociala, rekreativa och hälsorelaterade förluster behöver diskuteras.

## **Om projektet och samrådet**

Holmen Energi driver tre vindkraftsprojekt i Östergötland. Detta yttrande berör främst Skybygget och Klintaberget ett stycke väster om Katrineholmsvägen, huvudsakligen i Norrköpings kommun. Samrådet syftar till att få in synpunkter från myndigheter, föreningar och allmänheten. Synpunkterna ska ge underlag till en miljökonsekvensbeskrivning och ansökan om tillstånd att bygga vindparkerna. Ansökan beräknas skickas in första kvartalet 2021.

Enligt projektbeskrivningarna ska 77 vindkraftverk byggas. Kraftverken har en totalhöjd på 290 meter. De ska generera elenergi motsvarande 30 % av hela Östergötlands elkonsumtion.

Befintliga skogsbilvägar kommer att användas i så stor utsträckning som möjligt, och nya vägar tillkommer för att transportera fordon och dra elkablar. Bredden på vägarna kommer att bli ca 6 meter, något bredare vid kurvor, med ca 1-3 meters slänt på vardera sidan om vägen. Det krävs utrymme om ca 20-30 meter längs med vägarna, något bredare vid kurvor, där vegetation tas ner. I väglinjen kommer sprängning och schaktning bli aktuellt.

Vindkraftverken i parkernas ytterkonturer kommer att förses med högintensivt blinkande vitt ljus. Övriga kraftverk får rött ljus med fast sken, om inte kraftverken är högre än de yttre verken, vilka då även får vitt blinkande ljus. Samlad bebyggelse ska avskärmas från det vita blinkande ljuset inom 5 km från kraftverken.

## **Vindkraftens roll i energisystemet**

Naturskyddsföreningen anser att vindkraften i Sverige bör byggas ut kraftigt för att säkerställa ett helt förnybart energisystem

## **Lokalisering av vindkraft**

Vindkraftverk bör etableras i lägen där de inte hotar höga natur- eller miljövärden.

De föreslagna vindkraftparkerna ska placeras i Kolmårdsskogar som till stor del idag är tysta och mörka. Det finns natur-, kultur-, friluft- och näringslivsvärden som kommer att bli störda av vindkraftverken med dess kringbyggnationer. Många människor har bosatt sig i områdena och får nu se sina livsverk kraftigt förändras. En dialog behöver föras med de påverkade och kompensationsåtgärder föreslås.

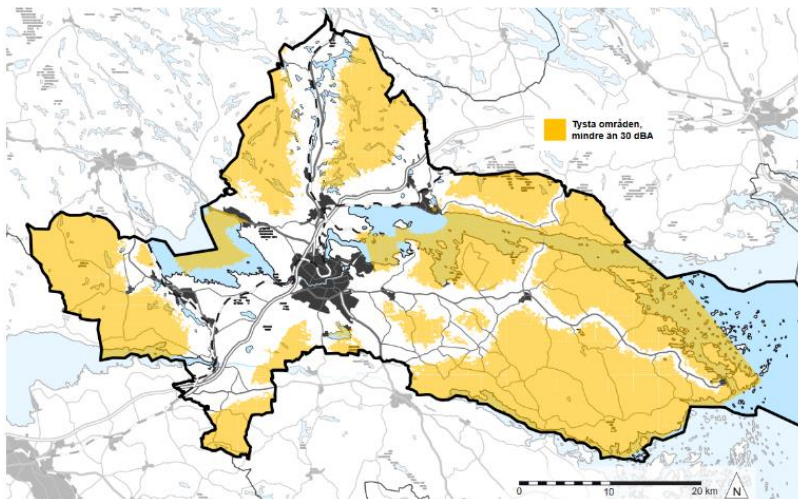
Lokaliseringen av vindkraft i denna landsdel behöver samordnas med berörda kommuner såsom Norrköping, Finspång, Katrineholm och Nyköping, så att bästa resurshushållning uppnås. Regeringens vindkraftsamordnare för berört område behöver bli inblandad. Vindkraftsamordnaren ska underlätta samspelet mellan vindkraftprojektörer, myndigheter och andra aktörer på central, regional och lokal nivå. Vindkraftsamordnarens uppgift är framförallt att lotsa fram stora anläggningar.

## Tysta områden

Kartan till höger visar tysta områden i Norrköpings kommun. Från översiktsplan för vindkraften 2013.

I Översiktsplan för landsbygden står på sidan 29: ”Det orörda landskapet och tystnaden som finns på några ställen i Norrköpings kommun är unika tillgångar. De har höga kvaliteter för rekreation och utgör

möjligheter till förbättrad hälsa hos kommunens invånare.”



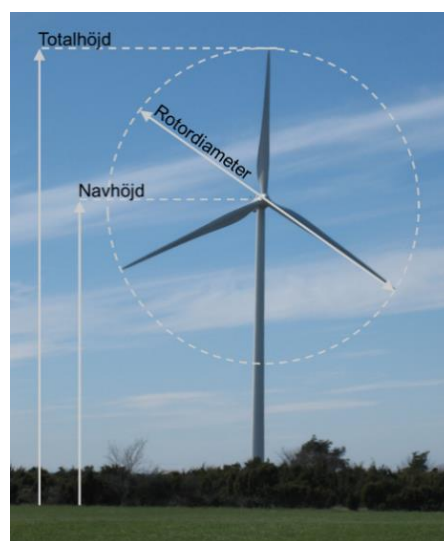
Vi saknar en redovisning över hur vindkraftparkerna påverkar det tysta området väster om Katrineholmsvägen. Vi behöver säkra att tysta områden finns kvar i Norrköpings kommun i tillräcklig grad.

## Risken för iskast

Riskerna för iskast är nedtonad i samrådshandlingarna. Energimyndigheten rekommenderar att det ska finnas ett riskavstånd där människor ofta vistas. Riskavståndet är ca 600 meter för aktuella vindkraftverk.

## Strandskydd

Vi anser att strandskydd ska råda 100 meter från strand till rotorns spets i sidled. Det betyder att strandskyddet bör bli drygt 200 meter från strand till vindkraftverkets fundament. På kartorna bör denna gräns ritas in så att kontroll kan ske att kraftverken inte byggs för nära stränderna. 100-metersgränsen behöver också ritas in så att tillfartsvägar och andra markarbeten och byggnationer inte sker på strandskyddad mark. 100 meter strandskydd ska gälla alla årstider.



## Analys av risker för fåglar och fladdermöss

En närmare undersökning av vilka fågelarter som finns i områdena och som löper risk att skadas av kraftverkens rotorblad och byggnationerna kring kraftverken behöver göras av erfaren ornitolog, som känner området väl under olika årstider. Även förekomst av fladdermöss är av vikt att undersöka. Undersökningarna behöver ligga som underlag när vindkraftparkerna planeras.

Det ska finnas möjligheter att stoppa de roterande bladen om det visar sig att det är relevant för att skydda arter vid vissa tidpunkter eller tillfällen.

## **Inverkan på mark och vatten**

Vägdragningar och uppställningsplatser behöver illustreras så att det framgår vilka ingrepp som görs i naturen. Bergsskärningar, utfyllnader, slänter, trädfällningar, grusplaner, betongfundament och förankringar behöver framgå.

Skadorna på naturen måste minimeras. Speciellt behöver vattenbalansen uppmärksammas. Vi vill att återplantering av främst lövträd görs utmed vägar där skogen har avverkats och att sprängsten utmed vägslänter täcks med jord för att markvegetationen bättre ska kunna återetableras. Det är viktigt att lokal jord används så att inte främmande arter inplanteras.

## **Miljöpåverkan av vindkraftsverkens konstruktion**

Vi vill att vindkraftverkens miljöpåverkan vid tillverkning och destruktion belyses.

## **Ljus från vindkraftverken**

Enligt handlingarna ska blinkande vitt högintensivt ljus avskärmas för samlad bebyggelse inom 5 km från vindkraftverken. Naturskyddsföreningen vill att all bostadsbebyggelse inom 5 km ska avskärmas. Även friluftsområdet av riksintresse och Östgötaleden behöver också avskärmas. Vi vill även se en bedömning om fågel- och djurlivet kommer att påverkas av speciellt det vita blinkande ljuset.

Enligt Energimyndigheten är det viktigt att redovisa ljuseffekter för berörda på ett tidigt stadium i prövningen av anläggningen.

## **Kartering av ljud och skuggor**

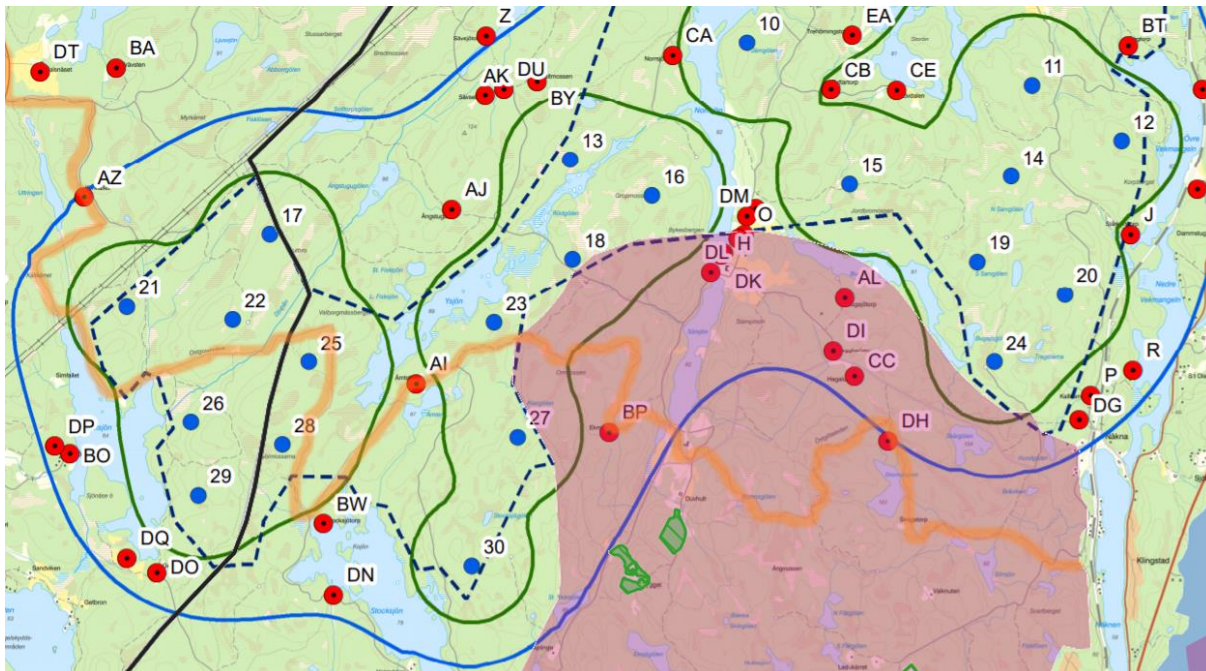
I handlingarna finns en mängd ljud- och skuggkänsliga objekt markerade med röd prick. Det finns dock många fler bostäder som kommer att beröras. Antal människor som kommer att påverkas av ljud och skuggor behöver redovisas.

## **Fotomontage**

Fler fotomontage behöver tas fram så att boende kan få en bättre bild av hur kraftverken kommer att synas.

## **Påverkan på friluftslivet**

Ett antal kraftverk i Skybygget berör riksintresseområdet för friluftsliv omkring Sörsjön och Rodga. Även Östgötaleden går genom vindkraftparken. Samrådshandlingarna saknar redovisningar av detta på ett bra sätt. Vi har därför tagit fram en karta, se nedan, som sammanför riksintresseområdet för friluftsliv och Östgötaleden med den södra delen av Skybyggets vindkraftpark.



Karta som redovisar riksintresseområde för friluftsliv med rosa färg. Östgötaleden är inritad med gul färg. De blå prickarna är placeringar av vindkraftverken. Grön linje markerar gränserna för 40 dB. Blå linje för 35 dB. De röda prickarna ljudkänsliga objekt, det vill säga bostäder. Underlagskarta från Sweco.

Enligt norm ska bostäder inte utsättas för högre ljud än 40 dB. Naturskyddsföreningen anser att riksintresseområdet för friluftsliv i sin helhet ska ha en högsta ljudnivå om 40 dB. Även Östgötaleden behöver skonas från ljud över 40 dB.

### Kompensatoriska åtgärder

Enligt Miljöbalken bör kompensatoriska åtgärder vidtas för att inte värdefull flora och fauna ska minska. Därför vill vi se olika förslag på detta. Det behöver naturligtvis inte vara inom samma ytor, utan här får väljas det som är mest optimalt.

Några förslag kan vara: inrättande eller återskapande av våtmarker, plantering av träd som är värdefulla för vildbin, skapa fler sandslanter (något som Holmen redan är delaktiga i), vidta skötselåtgärder i något befintligt skogsområde för att gynna insekter och fåglar, återskapa en igenvuxen äng.

Även kompensation av sociala, rekreativa och hälsorelaterade förluster behöver hanteras.

Stefan Arrelid  
 Naturskyddsföreningen Norrköping  
 Ordförande  
[stefan.arrelid@telia.com](mailto:stefan.arrelid@telia.com) tel 072-728 20 75

Postmottagare  
 Stefan Arrelid, Fjärdingstad Hestadback, 61029 Vikbolandet  
 Information om Naturskyddsföreningen [www.norrkoping.naturskyddsforeningen.se](http://www.norrkoping.naturskyddsforeningen.se)