



Naturskyddsföreningen  
Norrköping

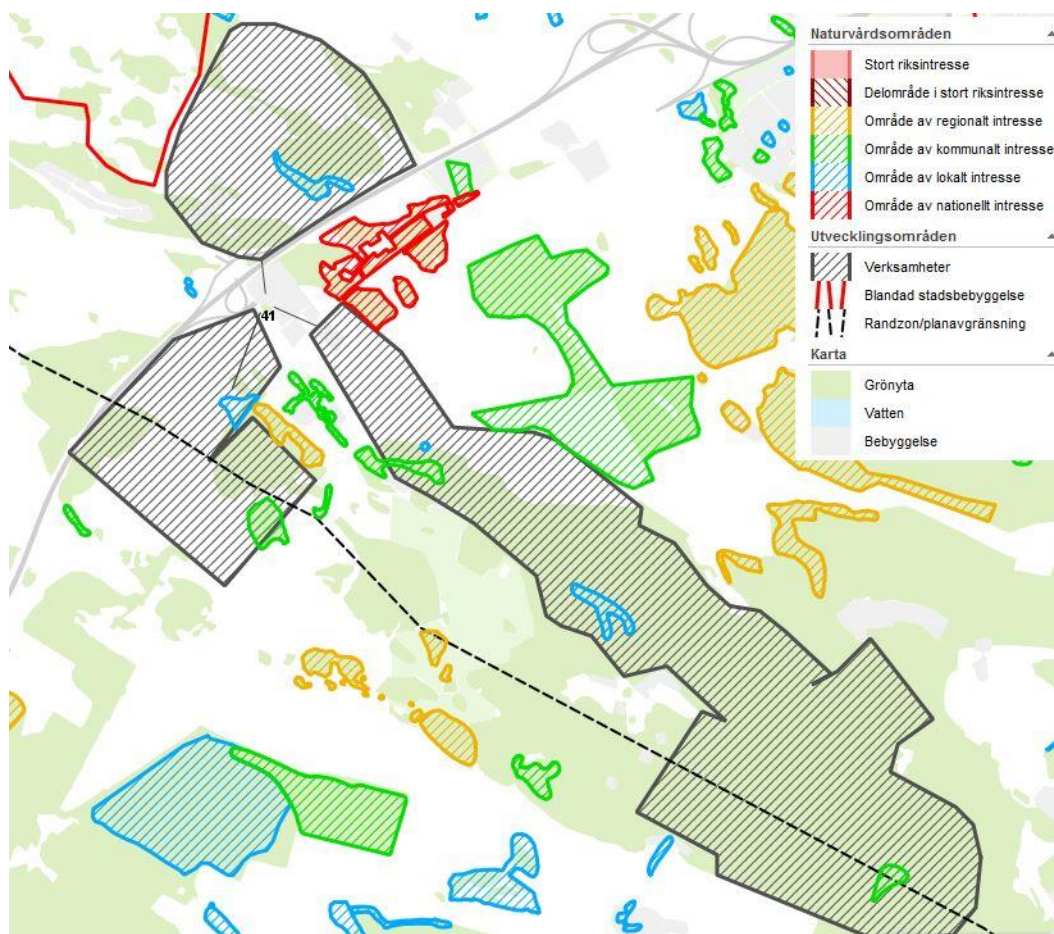
Norrköping  
20191002

Norrköpings kommun  
Stadsbyggnadskontoret  
Detaljplanering  
601 81 Norrköping  
detaljplanering@norrkoping.se

## Yttrande över samrådshandlingar för detaljplan för Borg 17:6 Nytt verksamhetsområde

### Bakgrund:

ÖP 17 anger att verksamhetsområden kan utvecklas i de gråskrafferade områdena på kartan nedan. Vi har även lagt in naturvårdsområden på kartan.

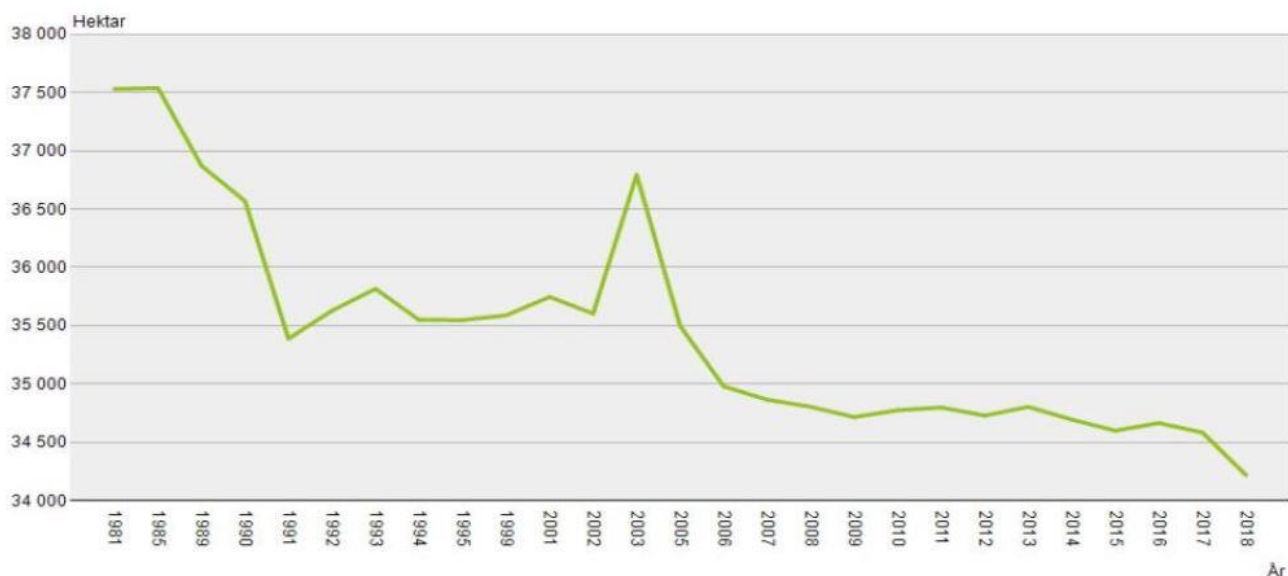


Högvärdig stadsnära jordbruksmark ska tas i anspråk för aktuell detaljplan. Se flygfoto nedan, från planhandlingarna.



Planförslaget innebär att cirka 40 hektar tas i anspråk för bebyggelse. Kvarvarande jordbruksmark kring planområdet blir fragmentiserad och svårare att bruka.

Norrköping har totalt ca 35 000 hektar jordbruksmark. I tillhörande MKB beskrivs utvecklingen i kommunen från 1981 till idag, se diagram nedan. Odlad areal har minskat från 37 500 ha till 34 000 ha på ca 40 år.



Figur 21. Historisk förändring av åkermarksareal i Norrköpings kommun (Jordbruksverket, u.å.).

## Naturskyddsföreningen anser

**Jordbruksmark.** Miljöbalken 3 kap 4§ reglerar när jordbruksmark får tas i anspråk för bebyggelse och anläggningar. ”Brukningsvärd jordbruksmark får tas i anspråk för bebyggelse eller anläggningar endast om det behövs för att tillgodose väsentliga samhällsintressen och detta behov inte kan tillgodoses på ett från allmän synpunkt tillfredsställande sätt genom att

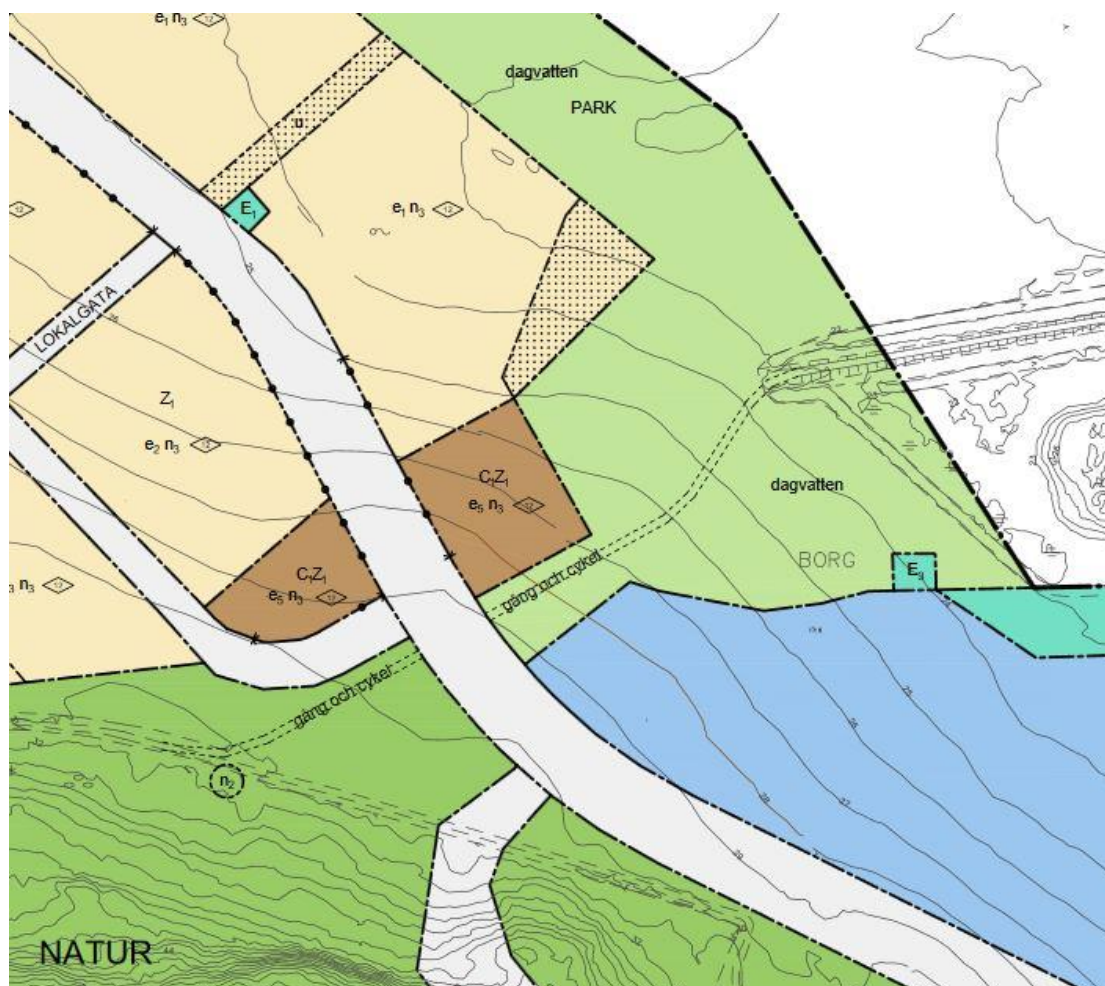
annan mark tas i anspråk.” Vi kan inte se att kommunen har övervägt andra platser. Man hänvisar endast till att området är utpekade i ÖP 17.

Det här är en stadsnära jordbruksmark som kommer att få ökad betydelse för livsmedelsförsörjningen. Att exploatera jordbruksmarken går inte i linje med den nationella och regionala livsmedelsstrategin.

Jordbruket ger också långsiktigt hållbara arbetstillfällen. Lagerbyggnader är en mer osäker satsning inför framtiden. Handeln håller på att omstruktureras i och med ökad näthandel. Externa köpcentra såsom Ingelsta kommer troligtvis minska i betydelse. Man skulle kunna se köpanläggningarna vid externa köpcentra som markresurs för en omstrukturerad handel och varuhantering.

Miljökonsekvensbeskrivningen föreslår dessutom att kommunen tar fram en handlingsplan för att reglera exploateringen av jordbruksmark. Man föreslår att en utredning görs över vilka konsekvenser som uppstår lokalt och regionalt vid exploatering av all jordbruksmark som förväntas tas i anspråk om alla områden som är utpekade i översiktsplanen för verksamhetsmark byggs ut. Någon sådan utredning har Naturskyddsföreningen ännu inte sett.

### Naturmark



Från plankartan

En passage mitt i området är inplanerad för att människor och djur ska kunna röra sig där. Passagen är för trång. Endast ca 25 meter. Vi föreslår att passagen breddas till en ekologiskt lämplig korridor, minst 50 meter bred.

## **Grönyta**

Tecknet n3 på plankartan betyder att ”15 % av fastighetsytan ska bestå av grönyta och träd, alternativt grön fasad”. En närmare precision av vad som menas med grönyta behöver göras. En kortklippt gräsyta har inte så stora biologiska värden.

## **Kommunikation**

Vi anser att alla verksamhetsområden i Norrköping ska förse med järnvägsspår. Koldioxidutsläpp från vägtrafiken är en av de största utmaningarna för att uppfylla Parisavtalets koldioxidminskningar. Spårtrafik är överlägset energisnålare än vägtransporter.

Det är bra att cykelbanor planeras i planområdet. Cykelvägar till planområdet behöver också säkras, från Norrköping, Eksund, Kimstad och Skärblacka.

Säker gångväg till busshållplats behöver också planeras in.

Stefan Arrelid  
Naturskyddsföreningen Norrköping  
Ordförande  
[stefan.arrelid@telia.com](mailto:stefan.arrelid@telia.com) tel 072-728 20 75

Postmottagare  
Stefan Arrelid, Fjärdingstad Hestadback, 61029 Vikbolandet  
Information om Naturskyddsföreningen [www.norrkoping.naturskyddsforeningen.se](http://www.norrkoping.naturskyddsforeningen.se)