



Naturskyddsföreningen Norrköping

2017-01-31

Eric Gustavsson,
Norrköpings Hamn AB,
Box 6075,
600 06 Norrköping
eric.gustavsson@nhs.se

Synpunkter på utbyggnad av Pampusterminalen och dumpningsområden för muddermassor

Bakgrund

Norrköpings hamn har under våren och sommaren genomfört samråd inför tillståndsprövning för utbyggnad av Pampusterminalen och dumpning av rena muddermassor nordost och nordväst om Esterön i Bråviken.

De utredningar som genomförts för att kontrollera om dumpningsplatserna norr om Esterön är fortsatt lämpliga för dumpning av muddermassor, har visat att det tillgängliga utrymmet för säker utfyllnad på botten eventuellt inte räcker till. Framförallt bedöms det nordöstra området ha begränsningar och endast vara lämpligt för dumpning av grövre sediment och sprängsten.

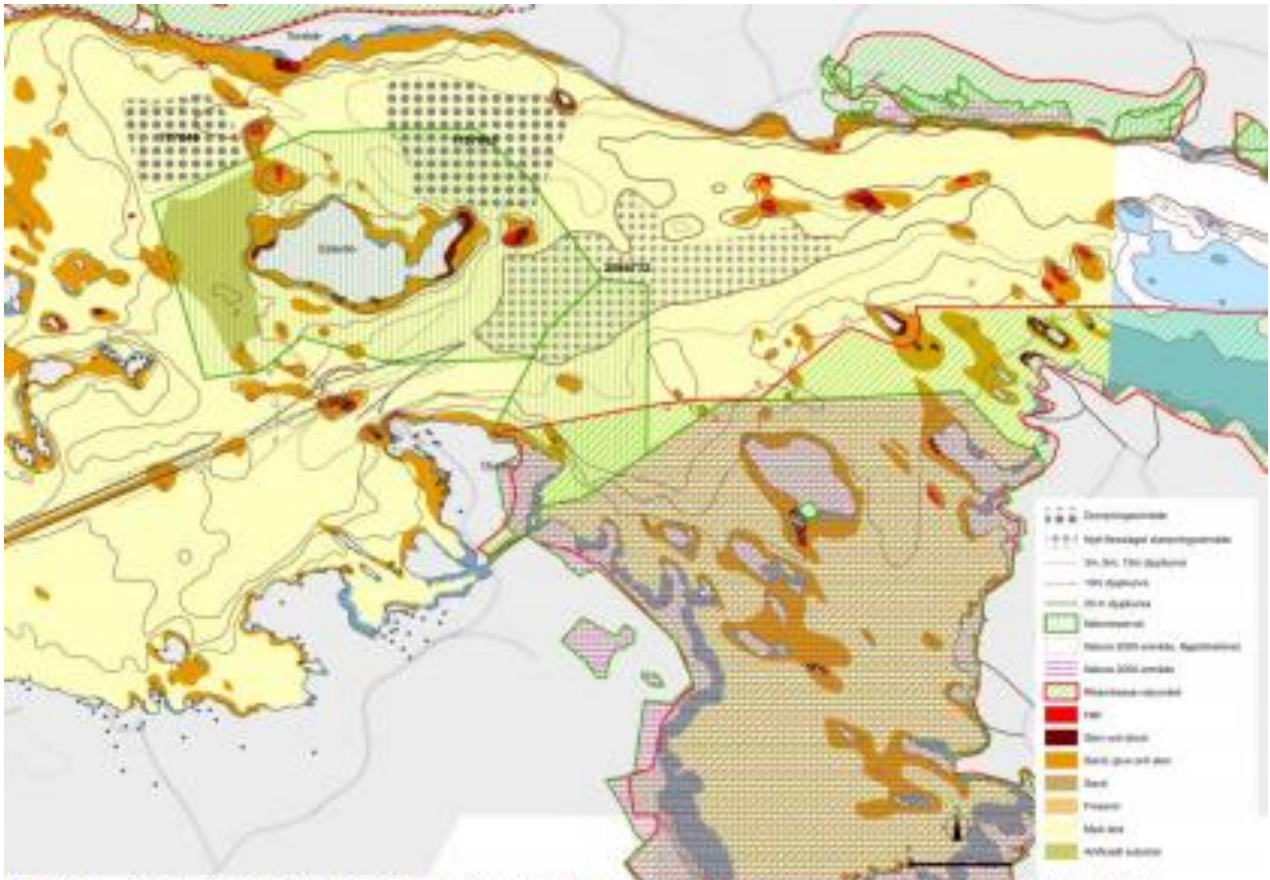
Kompletterande samråd avseende dumpning öster och sydost om Esterön

Kommunen utreder därför förutsättningarna på ytterligare en plats där dumpning av muddermassor skulle kunna genomföras. Denna plats är en ackumulationsbotten ost och sydost om Esterön där djupen är stora och förutsättningarna inledningsvis bedöms som goda. Dispens för dumpning av muddermassor i detta område söks samordnat med övrig vattenverksamhet och dispenser och därför genomförs nu ett kompletterande samråd avseende detta område.

I samband med prövningen av arbetena för säkrare farleder till Norrköpings hamn utreddes lämpliga bottnar i Bråviken för dumpning av sediment från muddring. Ett stort antal ackumulationsbottnar utreddes och bottarna NO och NV om Esterön ansågs vara de mest lämpliga. En ny genomgång av de bottnar som valdes bort har lett till att den mest lämpliga bottnen bedömts vara en större ackumulationsbotten med stort djup öster och sydost om Esterön.

I området som är aktuellt för fortsatt utredning finns flera naturreservat, Esteröns naturreservat, naturreservatet och Natura 2000-området Svensksundsviken samt Djuröns naturreservat.

Svensksundsviken är utpekad enligt både habitat och fågeldirektivet. Som närmast ligger detta vattenområde ca 1 km från planerad dumpning av muddermassor. Se Figur 1.



Figur 1. Karta över dumpningsplatser och den kompletterande dumpningsplatsen.

Djurön är också naturreservat och avståndet till bebyggelse på Djurön är som närmast ca 1 km.

För att verifiera att ackumulationsförhållanden råder på platsen och att dessa förhållanden kvarstår även efter det att lermassor och sediment tippats på området, har SMHI anlitas för att modellera strömmar utmed bottarna som skulle kunna medföra erosion. Sjömättningsdata kommer att erhållas av Sjöfartsverket. Vidare kommer maringeolog Fredrik Klingberg att anlitas för utvärdering av lämpligaste dumpningsplatser inom området. Samtidig utredning pågår för områdena NO och NV om Esterön för att fastställa vilka volymer som får plats där. Resultaten avgör hur stora mängder som är aktuella att dumpa på området sydost och ost om Esterön.

Naturskyddsföreningens synpunkter

- Vi vill understryka vikten av en MKB inför de planerade insatserna.
- Det planerade dumpningsområdet sydost och ost om Esterön ligger mycket nära, naturreservatet och Natura 2000-området Svensksundsviken,

som bara ligger 1 km ifrån. Även Djuröns naturreservat ligger nära dumpningsområdet, endast c:a 1 km. Under tiden för dumpning av massor kommer dessa båda skyddade områden att utsättas för stora mängder drivande sediment i vattenmassan med omfattande grumling. Stor del av tiden går strömmarna troligen österut i området, och vid tex nordliga vindar drabbas dessa naturreservat. Därför är det av största vikt dels att den dumpningsmetod som ger minst initial spridning används, dels att man undviker tippning vid vind från norr. Dessa reservat är så värdefulla, speciellt Svensksundsviken att tippning sydost och ost Esterön egentligen borde undvikas. Beträffande de tidigare använda områdena norr om ön, så måste marginaler vidtas, så att man inte närmar sig de nivåer där strömmarna kan orsaka att massor inte stannar kvar, transportbotten.

- Svensksundsvikens naturreservat är det procentuellt största området och huvudsakligen avsatt för skyddet av fågelfaunan. Många fågelarter är beroende av vattenlevande organismer under flyttningen/rastningen och under häckningstiden. Genom dumpningen kan födoresurserna slås ut helt eller delvis och påverkar då t.ex. häckande havsörnspar i närheten liksom dyk- och simänder med flera arter. Påverkan kan vara större än bara begränsat till de omnämnda reservaten. Fiskgjuse som häckar i Kolmården utnyttjar Svensksundsviken för födosök.
- Vi vill också peka på att nya strömsimuleringar är nödvändiga, dels för att modellerna är bättre än vid förra simuleringen, dels för att man måste lägga in de nya djupen norr om Esterön och inte minst göra olika beräkningar för de nya djup som blir SO ön vid olika scenarier. Det är nödvändigt att utföra strömmätningar för att verifiera simuleringarna, annars är de inget värda.
- En stationär anordning strax norr om Svensksundsviken behövs för att kontinuerligt registrera hur mycket och hur ofta grumligt vatten förs in i viken. Denna är då igång under hela dumpningsperioden.
- Provtagning efter avslutad tippning av massor behöver sedan göras regelbundet under åtminstone 1 år.

Med vänliga hälsningar

Stefan Arrelid Naturskyddsföreningen Norrköping, Ordförande

stefan.arrelid@telia.com tel 072-728 20 75

Fjärdingstad Hestadback

61029 Vikbolandet

Information om Naturskyddsföreningen finns på föreningens hemsida:

<http://norrkoping.naturskyddsforeningen.se/>