



Norrköpings kommun
Stadsbyggnadskontoret
Fysisk planering
fysiskplanering@norrkoping.se

Norrköping 2011-05-25

Synpunkter på Detaljplan för fastigheten Östra Eneby 1:1 med närområde (Östra Ryssnäs) inom Svärtinge i Norrköpings kommun

Vi vill yttra oss över exploateringen på strandskyddad mark. Strandskyddet är 100 m från strandlinjen vid Glan. Följande formuleringar finns i Naturvårdsverkets och Boverkets vägledning vid prövning av strandskyddsärenden:

”Den strandnära zonen är särskilt värdefull för djur och växter, eftersom övergången mellan land och vatten ger förutsättningar för en mångfald olika livsmiljöer och funktioner. Strandområden är mycket artrika och fungerar också som skydd och som passager i landskapet.”

”Strandskyddet ska långsiktigt trygga att medborgarna har tillgång till strandområden genom allemansrätten. Dessutom ska strandskyddet bevara goda livsvillkor för djur och växtlivet.”

Naturskyddsföreningen i Norrköping noterar att 100-metersgränsen inte är inritad någonstans i planhandlingarna. Det gör att allmänheten har svårt att uppmärksamma att strandskyddet planeras att inskränkas.

Denna del av Glanstranden är en sydvänd, varm sandmiljö. Långbladig spåtistel är hittad i dikena utmed Finspånsvägen. Strandområdet är en uppskattad rekreativmiljö.

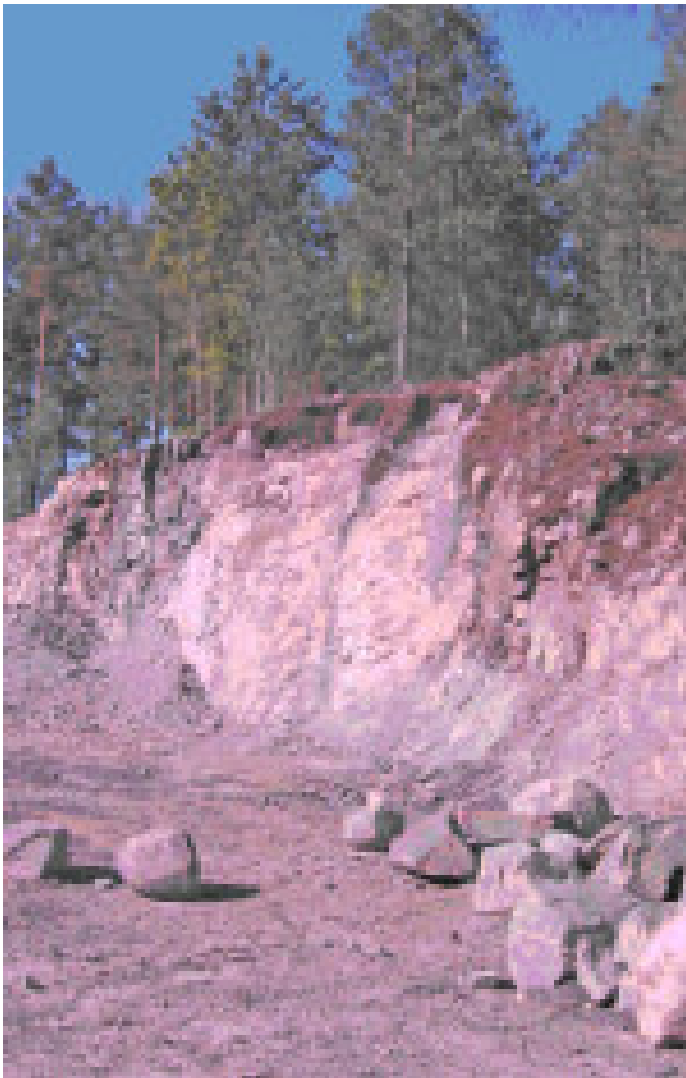
Strandskyddsdispens förutsätter att något av de i miljöbalken uppräknade särskilda skälen kan gälla. Ett skäl är att anläggningen kräver närhet till vatten. Bryggor för småbåtar inryms i det skälet. Ett annat skäl som motiverar dispens är att göra strandmiljön tillgänglig för allmänhet och handikappade. De planerade handikapparnas ner till stranden kan därför troligtvis också inrymmas inom ”särskilda skäl”.

Bodar och servering vid bryggorna inryms däremot inte inom särskilda skäl för strandskyddsdispens. Naturskyddsföreningen motsätter sig denna exploatering. Enligt planhandlingarna vill man tillåta 500 kvm byggnadsyta i en våning + suterrängvåning. Även stora trädäck i nivåer är inritade på illustrationsskissen.

Trädäcken kommer ta ytterligare mark i anspråk av den värdefulla strandmiljön. Ett perspektiv på hur denna exploatering kommer se ut är inte framtagen, vilket gör att allmänhet och politiker troligtvis inte har förstått vidden av planerna.

Illustrationsskissen visar också en tänkt kantparkering utmed Finspångsvägen. Plankartan visar inte att strandskyddad mark kommer tas i anspråk för parkering. Naturskyddsföreningen anser dessutom att de illustrerade parkeringsplatserna inte kommer räcka för småbåtsägarna, besökare och café/restauranggäster. Troligtvis kommer ytterligare mark tas i anspråk för parkering.

Den nya serpentinvägen från Finspångsvägen och upp till expoateringsområdet är på plankartan inritad med två linjer genom nivåkurvorna. Hur bergsskärningarna genom hällmarkstallskogen och branter kommer se ut är inte illustrerade heller. Exempel på effekten av två linjer genom nivåkurvor kan studeras i Marby där sprängningar för ny lokalgata har genomförts. Tallarna vid bergsskärningen kommer troligtvis inte klara sig efter stormar och torka.



Slutligen motsätter vi oss nyexploatering av bostäder i Ryssnäsområdets sydvästra del som kommer ligga helt inom strandskyddad mark. Finspångsvägen är numera en lugn lokalgata och har inte samma barriäreffekt som tidigare. Naturskyddsföreningen anser att man inte automatiskt ska exploatera strandskyddad mark när det finns en väg mellan stranden och tomterna. Den strandskyddade naturen anser vi ska vara kvar i detta fall.

Med vänlig hälsning

Göran Esbjörnsson
Naturskyddsföreningen Norrköping

Ordförande och postmottagare: Göran Esbjörnsson, Eknäsgatan 39, 603 54 Norrköping

Information om Naturskyddsföreningen finns på föreningens hemsida:
www.naturskyddsforeningen.se/norrkoping